

Hollolan strateginen yleiskaava sisältää viisi (5) oikeusvaikutusta karttaa. Yleiskaavakartat n:o 1-5 ovat lähtökartta laadittessa ja muutettussa osayleiskaava, asemakaavaa tai ryhdyttäessä muuton tarpeisiin alueiden käytön järjestämiseksi (MRL 42§).

- Oikeusvaikutteiset yleiskaavakartat ovat:
- 1. Yhdyskuntarakenteen ohjaus (pääkartta)**
 - 2. Luontoravat**
 - 3. Kulttuuriympäristö ja maisema**
 - 4. Vesitalous**
 - 5. Ympäristövaikutuksia aiheuttavat toiminnot**

Yleiskaavakartat n:o 1-5 koskevat koko kunnan aluetta lukuun ottamatta voimaantulevia osayleiskaava-alueita.

Ei-meri koko suunnittelualaeta koskevat määräykset:

Ennen maankäyttömuutoksen tarkemman rakjutukset määrittämisen asemakaavoituksen tai muun tarkemman suunnittelun yhteydessä.

Asemakaavoja muutettaessa tulee niissä esitetyt viher- ja virkistysalueet, virkistysreitit sekä kulttuurirympäristöt, luonnon ja maiseman arvot säilyttää, ellei niiden muuttamiseen ole erityisen perusteltua syytä.

Asemakaavoituksen ja muussa yksityiskohtaisessa suunnittelussa tulee ottaa huomioon pääkartan lisäksi yleiskaavakarttien 2-5 merkinnät ja noudattaa niistä johtuvia määräyksiä.

Lomarakennuspaikan käyttötarkoituksen muutoksia koskevat kaavamääräykset

Vähimmäisvaatimukset käyttötarkoituksen muuttamiselle vakituksen asemakaavalla ovat:

Rakennuspaikan pinta-alan tulee olla vähintään 5 000 m²

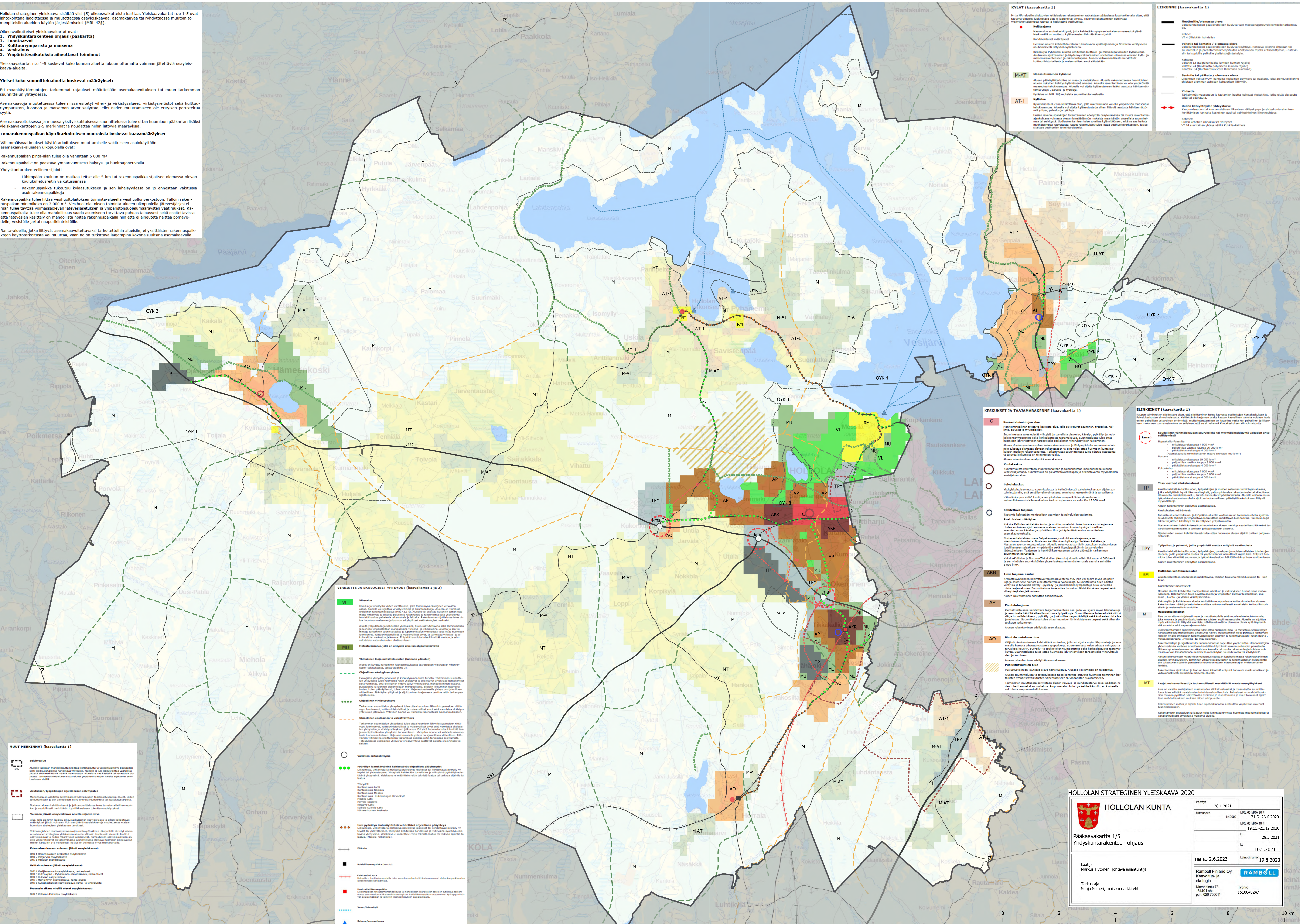
Rakennuspaikalle on päätettävä ympäristösuoitus- ja huutoaoneuvilla

Yhdyskuntarakenne sijainti:

- Lahdinpään koulun on matkaa tietee alle 5 km tai rakennuspaikka sijaitsee olemassa olevan koulukyläsuojetun vaikutuspiirissä
- Rakennuspaikka tukeutu kyliäsuojukseen ja sen läheisyydessä on ennettään vakituisia asunorakennuspaikkoja

Rakennuspaikka tulee liittää vesihuoltolaitoksen toiminta-alueella vesihuoltoverkkoon. Tällöin rakennuspaikan minimikoko on 2 000 m². Vesihuoltolaitoksen toiminta-alueen ulkopuolella jätevesijärjestelmän tulee täyttää voimassaolevan jätevesisuojituksen ja ympäristösuojelumääräysten vaatimukset. Rakennuspaikalla tulee olla mahdollisuus saada asuunsa tarvittava puhdas talousvesi sekä osustettavaa vettä jätteen käsittely on mahdollista hoitaa rakennuspaikalla niin että ei aiheuteta haittaa pohjavedelle, vesistöille ja/tai naapurikintestille.

Ranta-alueilla, jotka liittyvät asemakaavoittavaksi tarkoitettuihin alueisiin, ei yksittäisten rakennuspaikkojen käyttötarkoituksia voi muuttaa, vaan ne on tutkittava laajempina kokonaisuutena asemakaavalla.



KYLÄT (kaavakartta 1)

Ma-alueella sijaitsevan kyläläisyyden rakentamisen rajoittaminen päätöksessä lupahakemuksella, ettei, että taajama-alueella sijaitseva alue ei laajene tai uudu. Toimiva rakentamisen edellytykset ovat taajama-alueella sijaitsevan alueen sijainti ja soveltuvuus vesistöihin.

Kyläalue

Määrittämisen asuuskäytännöksi, jolla kahdella nykyisen kotoaan maastuväylän, määrittämisen asuuskäytännön kotoaan sijainti.

Kohdealueella sijaitseva alue, jolla kahdella nykyisen kotoaan maastuväylän, määrittämisen asuuskäytännön kotoaan sijainti.

Maastuväylän sijainti on ma- ja metsätilalla. Alueella rakentamassa huomaamalla alueen pinta-alaan kuuluu kahdeksan maastuväylän sijainti. Maastuväylän sijainti on ma- ja metsätilalla. Alueella rakentamassa huomaamalla alueen pinta-alaan kuuluu kahdeksan maastuväylän sijainti.

Alueella rakentamassa huomaamalla alueen pinta-alaan kuuluu kahdeksan maastuväylän sijainti. Maastuväylän sijainti on ma- ja metsätilalla. Alueella rakentamassa huomaamalla alueen pinta-alaan kuuluu kahdeksan maastuväylän sijainti.

Alueella rakentamassa huomaamalla alueen pinta-alaan kuuluu kahdeksan maastuväylän sijainti. Maastuväylän sijainti on ma- ja metsätilalla. Alueella rakentamassa huomaamalla alueen pinta-alaan kuuluu kahdeksan maastuväylän sijainti.

Alueella rakentamassa huomaamalla alueen pinta-alaan kuuluu kahdeksan maastuväylän sijainti. Maastuväylän sijainti on ma- ja metsätilalla. Alueella rakentamassa huomaamalla alueen pinta-alaan kuuluu kahdeksan maastuväylän sijainti.

KESKUKSET JA TAAJAMARAKENNE (kaavakartta 1)

C Keskeinen palvelus- ja taajama-alue
 Maastuväylän sijainti on ma- ja metsätilalla. Alueella rakentamassa huomaamalla alueen pinta-alaan kuuluu kahdeksan maastuväylän sijainti. Maastuväylän sijainti on ma- ja metsätilalla. Alueella rakentamassa huomaamalla alueen pinta-alaan kuuluu kahdeksan maastuväylän sijainti.

K Keskeinen palvelus- ja taajama-alue
 Maastuväylän sijainti on ma- ja metsätilalla. Alueella rakentamassa huomaamalla alueen pinta-alaan kuuluu kahdeksan maastuväylän sijainti. Maastuväylän sijainti on ma- ja metsätilalla. Alueella rakentamassa huomaamalla alueen pinta-alaan kuuluu kahdeksan maastuväylän sijainti.

P Keskeinen palvelus- ja taajama-alue
 Maastuväylän sijainti on ma- ja metsätilalla. Alueella rakentamassa huomaamalla alueen pinta-alaan kuuluu kahdeksan maastuväylän sijainti. Maastuväylän sijainti on ma- ja metsätilalla. Alueella rakentamassa huomaamalla alueen pinta-alaan kuuluu kahdeksan maastuväylän sijainti.

ELINKEINOT (kaavakartta 1)

M Maastuväylän sijainti on ma- ja metsätilalla. Alueella rakentamassa huomaamalla alueen pinta-alaan kuuluu kahdeksan maastuväylän sijainti. Maastuväylän sijainti on ma- ja metsätilalla. Alueella rakentamassa huomaamalla alueen pinta-alaan kuuluu kahdeksan maastuväylän sijainti.

TP Työpajat ja palvelut, joita ympäröi aseptista erityistä vaatimusta
 Alueella rakentamassa huomaamalla alueen pinta-alaan kuuluu kahdeksan maastuväylän sijainti. Maastuväylän sijainti on ma- ja metsätilalla. Alueella rakentamassa huomaamalla alueen pinta-alaan kuuluu kahdeksan maastuväylän sijainti.

RM Matkailun kehittäminen alueella
 Alueella rakentamassa huomaamalla alueen pinta-alaan kuuluu kahdeksan maastuväylän sijainti. Maastuväylän sijainti on ma- ja metsätilalla. Alueella rakentamassa huomaamalla alueen pinta-alaan kuuluu kahdeksan maastuväylän sijainti.

MUUT MERKINNÄT (kaavakartta 1)

S Selvitysalue
 Alueella sijaitseva selvitysalue on tarkoitettu selvittämään ja jäsentämään alueen tilannetta ja selvittämään alueen tilannetta ja selvittämään alueen tilannetta.

A Asema- ja palvelusalueiden ohjaus
 Asema- ja palvelusalueiden ohjaus on tarkoitettu ohjaamaan asema- ja palvelusalueiden ohjausta ja selvittämään alueen tilannetta.

V Valtuuston päätös
 Valtuuston päätös on tarkoitettu selvittämään ja jäsentämään alueen tilannetta ja selvittämään alueen tilannetta.

VIKIKSTYYS JA EKOLOGISIT YHTEYDET (kaavakartat 1 ja 2)

VL Viheralue
 Viheralue on tarkoitettu selvittämään ja jäsentämään alueen tilannetta ja selvittämään alueen tilannetta.

MU Maastuväylän sijainti on ma- ja metsätilalla. Alueella rakentamassa huomaamalla alueen pinta-alaan kuuluu kahdeksan maastuväylän sijainti. Maastuväylän sijainti on ma- ja metsätilalla. Alueella rakentamassa huomaamalla alueen pinta-alaan kuuluu kahdeksan maastuväylän sijainti.

Y Ympäristön erityisalue
 Ympäristön erityisalue on tarkoitettu selvittämään ja jäsentämään alueen tilannetta ja selvittämään alueen tilannetta.

V Viheralue
 Viheralue on tarkoitettu selvittämään ja jäsentämään alueen tilannetta ja selvittämään alueen tilannetta.

Y Ympäristön erityisalue
 Ympäristön erityisalue on tarkoitettu selvittämään ja jäsentämään alueen tilannetta ja selvittämään alueen tilannetta.

Y Ympäristön erityisalue
 Ympäristön erityisalue on tarkoitettu selvittämään ja jäsentämään alueen tilannetta ja selvittämään alueen tilannetta.

HOLLOLAN STRATEGINEN YLEISKAAVA 2020

HOLLOLAN KUNTA

Pääkaavakartta 1/5
 Yhdyskuntarakenne ohjaus

Laaja: Markus Hytönen, johtava asiantuntija
 Tarkastaja: Sonja Semeri, maisema-arkitehti

Päätös	28.1.2021
Mitäkava	1:40000
MRL:62 MRL:30 §	21.5.-26.6.2020
MRL:62 MRL:30 §	19.11.-21.12.2020
kh	29.3.2021
kr	10.5.2021

HHSo 2.6.2023 **Lainvoimassa 19.8.2023**

Ramboll Finland Oy
 Kaavoitus- ja ekologia
 Nomenkatka 73
 PL 00100 Lahti
 puh. 020 756611

Työno
 1510048247